

TAMPEREEN KAUPUNKI

Epilänharju, Tohlopinranta 24-28 Kaava nro 8525, arkeologinen inventointi

Raportti



DONNA ID 5 059 776

Sisällysluettelo

	Tiivistelmä	1
1	Johdanto	2
2	Historiallinen tausta	4
3	Työn toteuttaminen	7
4	Havainnot	8
5	Tulokset	11
6	Lähteet	12

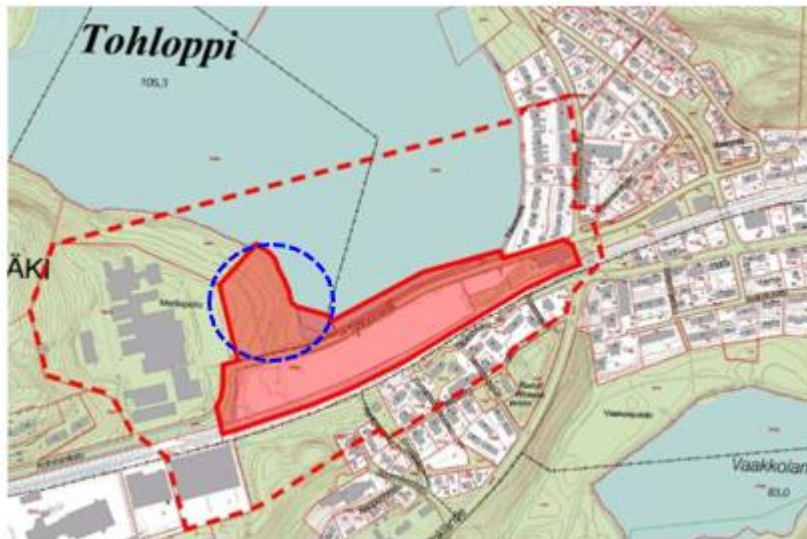
Kannen kuva: ote kartasta: isojakokartta Pispalan, Hyhkyn, Vaakkolan ja Tohlopin kylistä, Hall, Daniel (1767-68).

19.2.2020

Epilänharju, Tohlopinranta 24-28 Kaava nro 8525, arkeologinen inventointi

Arkisto ja rekisteritiedot

Kaupunki:	Tampere
Inventointialue:	Tohlopinranta 24-28
Tutkimusten kustantaja:	Tampereen kaupunki
Kenttäyöntekijä ja aika:	FM Kalle Luoto, 25.11.2019
Aikaisemmat inventoinnit:	-
Alkuperäinen tutkimuskertomus:	FCG Suunnittelu ja Tekniikka, Heiskanen & Luoto Oy



Kartta 1. Kaava-alueen rajausta osallistumis- ja arviointisuunnitelmasta, kaava-alueen laajennusalue ja inventoinnin likimääräinen selvitysalue ympäröity sinisellä katkoviivalla. Ei mittakaavassa.

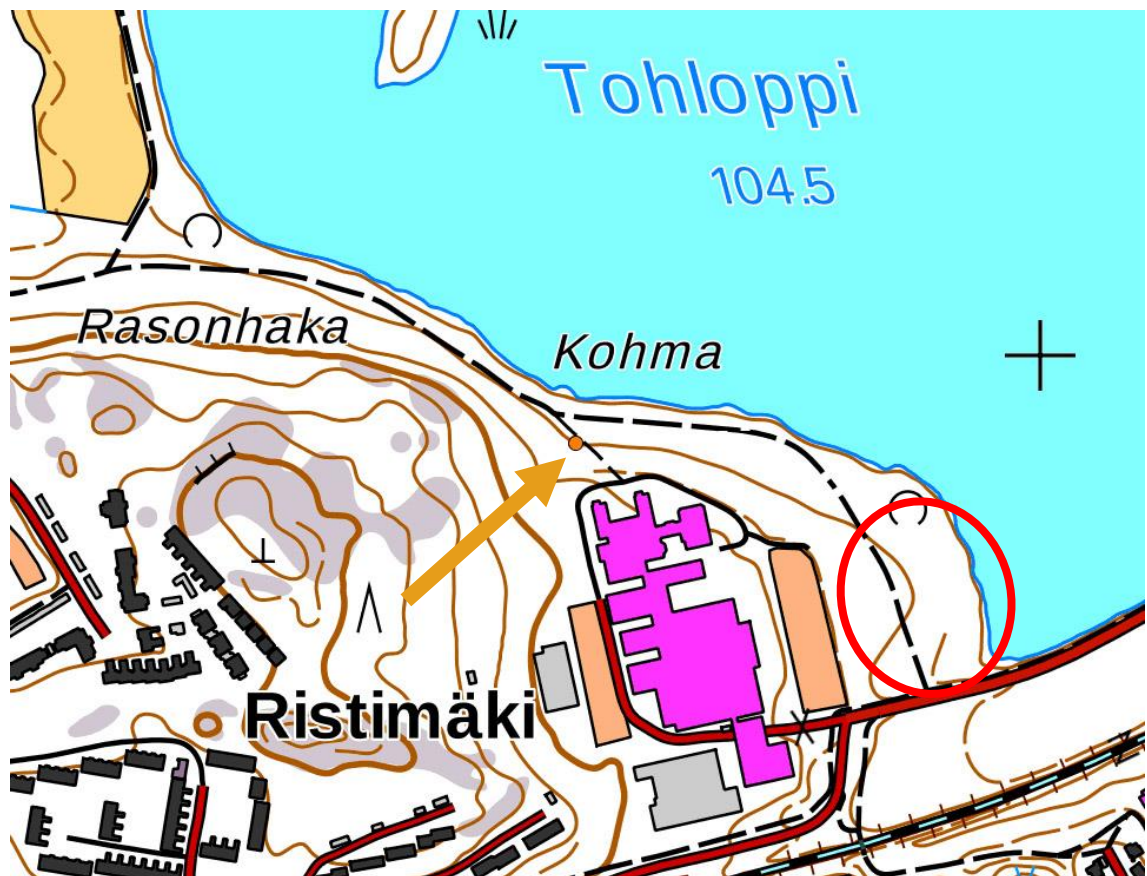
Tiivistelmä

Tampereella sijaitsevan Tohloppi -järven lounaisrannalla tehtiin marraskuussa 2019 arkeologinen inventointi. Selvitys tehtiin, jotta saataisiin selville, sijaitseeko kaavoitettavalla alueella muinaismuistolain tarkoittamia säilyneitä tai osittain tuhoutuneita muinaisjäännöksiä tai muita kulttuuriperintökohteita. Selvitysalueelta tehtiin muutamia kiinnostavia esinelöytöjä, mutta ei havaintoja muinaisjäännöksistä.

19.2.2020

1 Johdanto

Tohloppi -järven lounaisrannalla toteutettiin arkeologinen inventointi asemakaava-alueen 8525 laajennusosassa. Alkuperäinen kaava-alue käsitti lähinnä voimakkaasti rakennetun tehdasalueen (Abloy-tehtaan korttelialue). Asemakaavan laajennusalue on nykyisin lähinnä rantametsää. Selvitettävän alueen läheisyydessä, noin 250 metriä kaakkoon on sijainnut keskiaikainen Tohlopin kylä¹. Tohlopin kylää ei ole merkitty muinaisjäännösrekisteriin kohteeksi, mutta Pirkanmaan maakuntamuseon laatimassa selvityksessä (Raninen 2016) se on mainittu muuna kulttuuriperintökohteena ja potentiaalisesti ainakin osittain säilyneenä kohteena (päiväkodin piha). Inventoitavan alueen länsi/luoteispuolelta noin 200 metrin etäisyydeltä on hiljattain löydetty rautakautinen tai keskiaikainen nuolenkärki (muinaisjäännösrekisteri 1000034979).



Kartta 2. Löytöpaikka "Kohma". ei mittakaavassa.

Löytöpaikka "Kohma" on merkitty keltaisella nuolella.

Selvitysalue on merkitty punaisella soikiolla.

¹ Tohlopin kylä, katso tarkemmin: Tampereen kantakaupungin arkeologinen inventointi 2016 – 2017 (Raninen Sami 2016): kohde 44 (s. 207-210).

19.2.2020

Asemakaava-alue sijaitsee noin 6 kilometriä länteen kaupungin keskustasta Epilänharjun kaupunginosassa Tohloppi -järven lounaisrannalla. Alueelle laadittavan asemakaavan tavoitteena on mahdollistaa Tohloppi -järven etelärantaan entiselle teollisuusalueelle uusi asuntoalue.

Asemakaavan laajennusalue on nykyisin osa läntisten kaupunginosien keskuspuistovyöhykettä sekä viher-aluekokonaisuutta. Tohloppi -järven etelärannalla on teollinen toiminta joitakin vuosia sitten päättynyt ja järven eteläranta on uudistumassa. Kaava-alueen vieressä sijaitsee entinen Tohlopin TV-keskus, jossa nykyisin sijaitsee Mediapolis. Kaavoitettava ranta-alue on nykyisin rantalehtoa, lähinnä rehevää lehtimetsää. Järven läntinen matala rantamaasto lienee entistä järvenpohjaa. Alueella on soutuvenepaikkoja sekä jonkin verran merkkejä aikaisemmasta rakennustoiminnasta.



Kuva 1. Venepaikkoja Tohlopin rannassa inventointialueella.



Kuva 2. Ranta-alueella on polkuja sekä jonkin verran materiaalia aiemmista rakennushankkeista.

19.2.2020

2 Historiallinen tausta

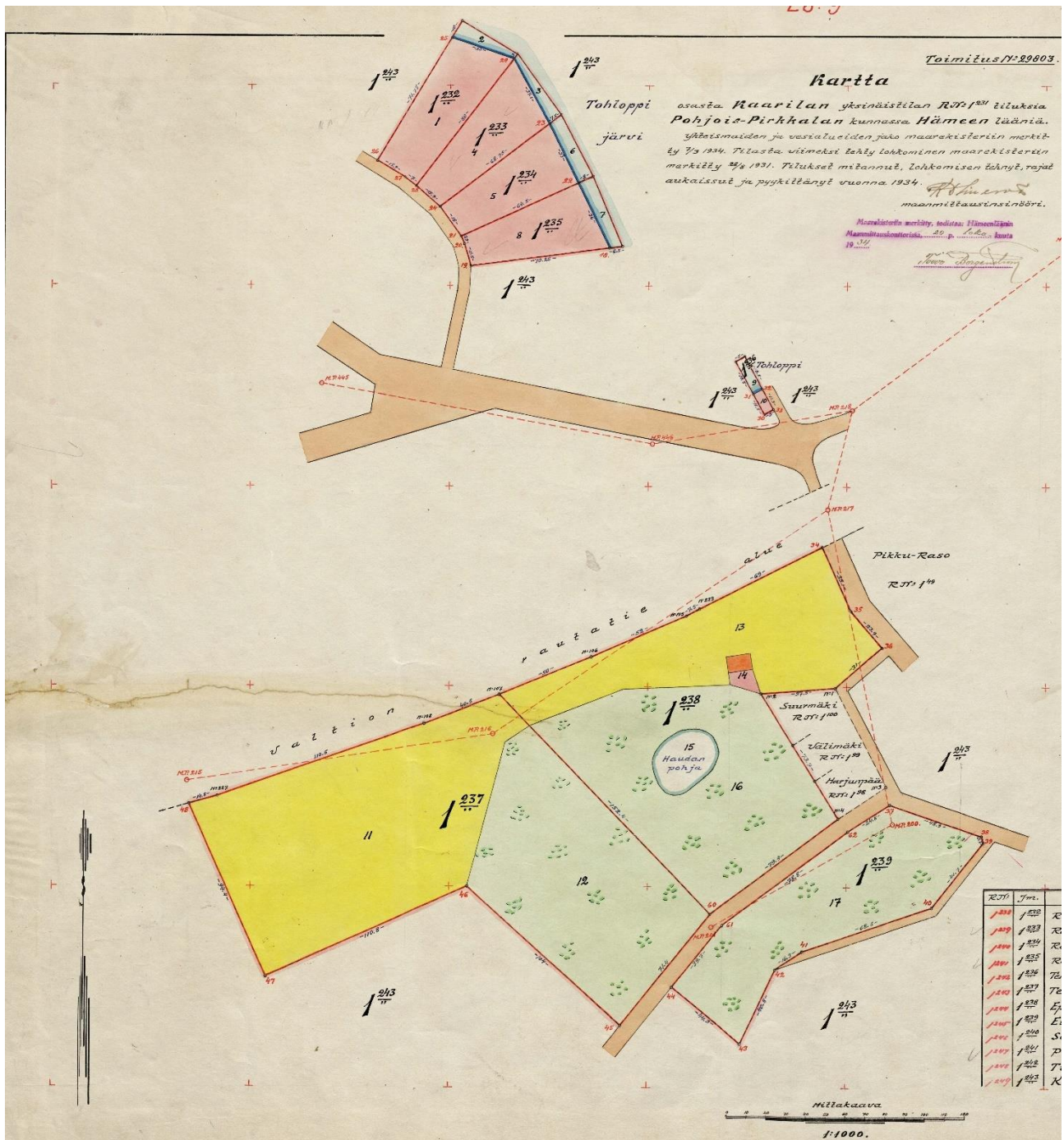
Tohlopin kylän asuttaminen lienee alkanut 1200-luvulla. Noin 240 metriä luoteeseen selvitysalueesta löytyi rautakaudelle tai keskiajalle ajoittuva nuolenkärki vuonna 2018. Pirkkalan pitäjään kuulunut Tohlopin eli Tohloppilan kylä mainittiin jo keskiajan asiakirjoissa; vuoden 1466 laamanninkäräjillä toimi lautamiehenä Per Tohlopintha. Vuoden 1540 maakirjan mukaan kylässä oli neljä taloa, Raso, Epilä, Kohma ja Vaakkola. Isonjaon aikana 1700-luvun lopulla kolme ensiksi mainittua taloa sijaitsivat hajanaisessa ryhmässä myöhemmän Winterin tehtaan alueella ja Vaakkola muista erillään lähellä Vaakkolammia. Tohloppi -järvi mainitaan isonjaon kartassa vuodelta 1768. Alueen kautta on kulkenut 1700-luvulla merkittävä talvitie. Talvitie on merkitty vuonna 1763 ja 1783 laadittuihin karttoihin, jossa inventointialue näkyy lähinnä peltona ja kapeana Tohloppi -järven rantaa reunustavana kaistana. Tohlopin alue siirrettiin Pohjois-Pirkkalan kunnasta Tampereen kaupunkiin vuoden 1937 alussa. Suunnilleen samaan aikaan, vuonna 1934, alueelle lohkotiin (toimitus 29803) neljä tonttia (huviloita?), joita ei ilmeisesti koskaan rakennettu.

Epilä muuttui 1900-luvun alussa talonnimestä alueen nimeksi ja Tohloppi jäi pitkäksi aikaa käyttöön vain järvennimenä, kunnes 1960-luvulla järven luoteispuolelle muodostui Tohlopin omakoti- ja rivitaloasutusta.



Kartta 3. Ote Bergius P.:n vuonna 1783 laatimasta isojakokartasta. Ei mittakaavassa.

19.2.2020

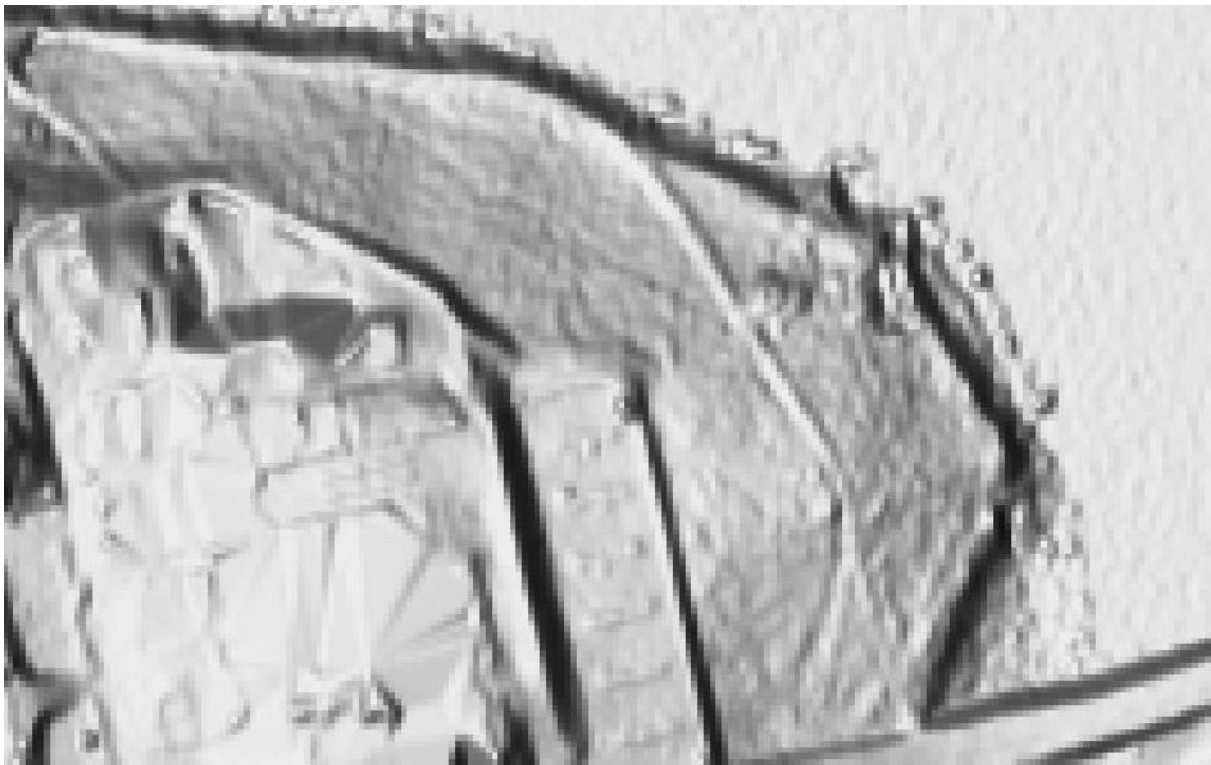


Kartta 4. Toimituskartta vuodelta 1934. Alueelle on muodostettu asuintontteja. Ei mittakaavassa.

19.2.2020

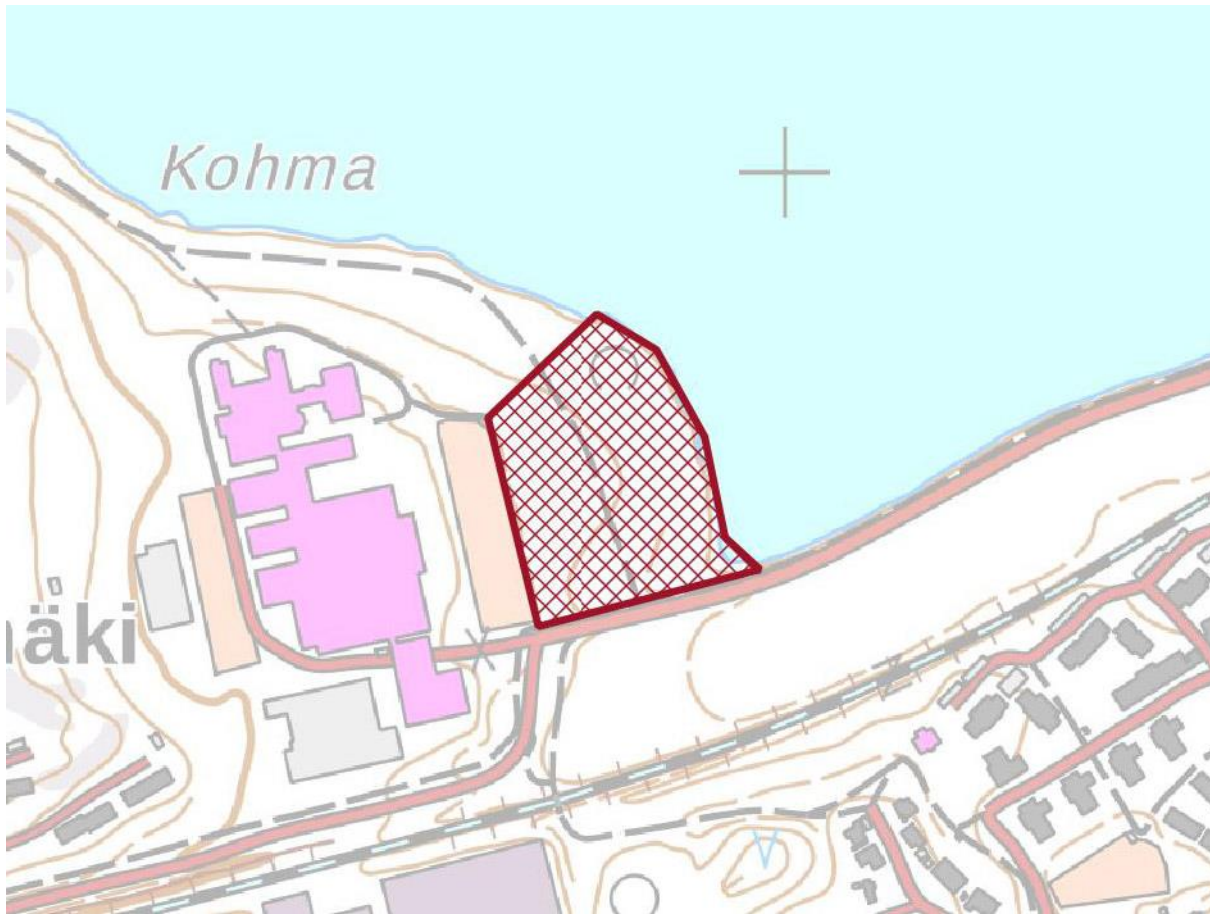


Kartta 5. Ote peruskartasta vuodelta 1953. Mk 1 : 5000.



Kartta 6. Vinalojarjoste. Mk 1 : 2500.

19.2.2020



Kartta 7. Maastossa tarkastettu alue. MK 1 : 5000.

3 Työn toteuttaminen

Tohlopinrannan Inventoinnin esityöt tehtiin marraskuussa 2019. Marraskuun lopulla, 25.11.2019, toteutettiin maastotarkastuksessa tarkastettiin asemakaavoituksen laajennusalue maastossa käytännössä koko laajuudessa. Maastoa havainnoitiin myös silmämääräisesti varsinkin erilaisten historiallisen ajan muinaisjäännösten varalta. Kenttätöväiheessä kiinnitettiin erityistä huomiota kohteiden etsimiseen kaivamalla lapiolla koepistoja sopiviksi arvioituihin maastonkohtiin. Koepistoin pyrittiin havaitsemaan mahdollisia esihistoriallisena ajan asuinpaikkojen kulttuurikerroksia ja pintamaaperään jääneitä artefakteja tai niiden jäänteitä Havainnoinnin apuna käytettiin metallinilmaisinta, jonka avulla tehtiinkin mielenkiintoisia havaintoja. Maastotöiden yhteydessä tehdyt havainnot dokumentointiin muistiinpanoin, GPS-laitteella sekä valokuvaamalla. GPS-mittauksiin käytettiin Garmin GPSmap 62s laitetta. Mittausten tarkkuutena avoimessa maastossa voitaneen pitää noin $\pm 3-5$ metriä. Maastossa kohteiden paikantamisen perusteena oli maaston topografia ja havainnot.

Inventoinnin raportointi toteutettiin tammi-helmikuussa 2020. Raportointivaiheessa analysoitiin maastotöiden yhteydessä kerätty aineisto sekä laadittiin raportti ja siihen liittyvät luettelot ja kartat. Raportin koordinaatit on ilmoitettu ETRS-TM35FIN - järjestelmän mukaisina. Inventointiin liittyvät digitaalivalokuvat ja raportin alkuperäiskappale on arkistoitu Heiskanen & Luoto Oy:n arkistoon Tampereella. Kenttätöistä ja tutkimusraportin laatimisesta vastasi FM Kalle Luoto.

19.2.2020



Kuva 3. Koekuoppia kaivetaan venerannan läheisyyteen. Paikalta löydettiin naulojen ja pullonkorkkien lisäksi kolme luotia.

4 Havainnot

Maastossa havaittiin, että alueen pohjoisosaa oli voimakkaasti muokattu 1900-luvun aikana. Muokkauksen jäljet ovat näkyvissä vinovalovarjosteessa (kartta 6). Todennäköisesti maanmuokkaus liittyy alueen aikaisempaan kaavoitukseen ja rakennussuunnitelmiin (kartta 4, toimituskartta 1934 & kartta 5, peruskartta 1953). Inventoidun alueen eteläosassa on ilmeisesti vesihuoltoon (viemäriin?) liittyvä rakennus. Rakennuksen ympäristöä on kaivettu ilmeisesti putkiin ja rakennustöihin liittyen 1900-luvun jälkipuolella.

Metallinilmaisimen avulla löydettiin kolme luotia sekä tappimainen metalliseoksesta (pronssi?) valmistettu esine. Kaksi luodeista on noin 7,5 mm leveitä ja 28 mm pitkiä. Kolmas luodeista on kapeampi (n. 6,5 mm) ja pidempi (n. 32 mm). Luotien kärjet eivät ole lytyssä, joten kovin kovaan maaliin ne eivät ole osuneet. Hylsyjä paikalta ei löydetty. Tappimainen esine on noin 2,5 cm pitkä ja noin 1 cm leveä. Esine on todennäköisesti rekeen tai hevoskärryihin kuulunut kiinnitystappi. Sinänsä mielenkiintoista on, että alueen läheisyydessä on kulkenut talvitie.

Muutoin maastossa oli jonkin verran roskaa ja paikoittain pieniä määriä tiilenpaloja yms. rakennusjätettä, joka todennäköisesti liittyy ympäristön rakentamiseen. Koekuopista tai muista havainnoista ei voitu tunnistaa muinaisjäännökseen tai muuhun kulttuuriperintökohteeseen viittaavia jäännöksiä. Kaivettujen koepistojen maannos oli lähinnä savista peltomultaa.

19.2.2020

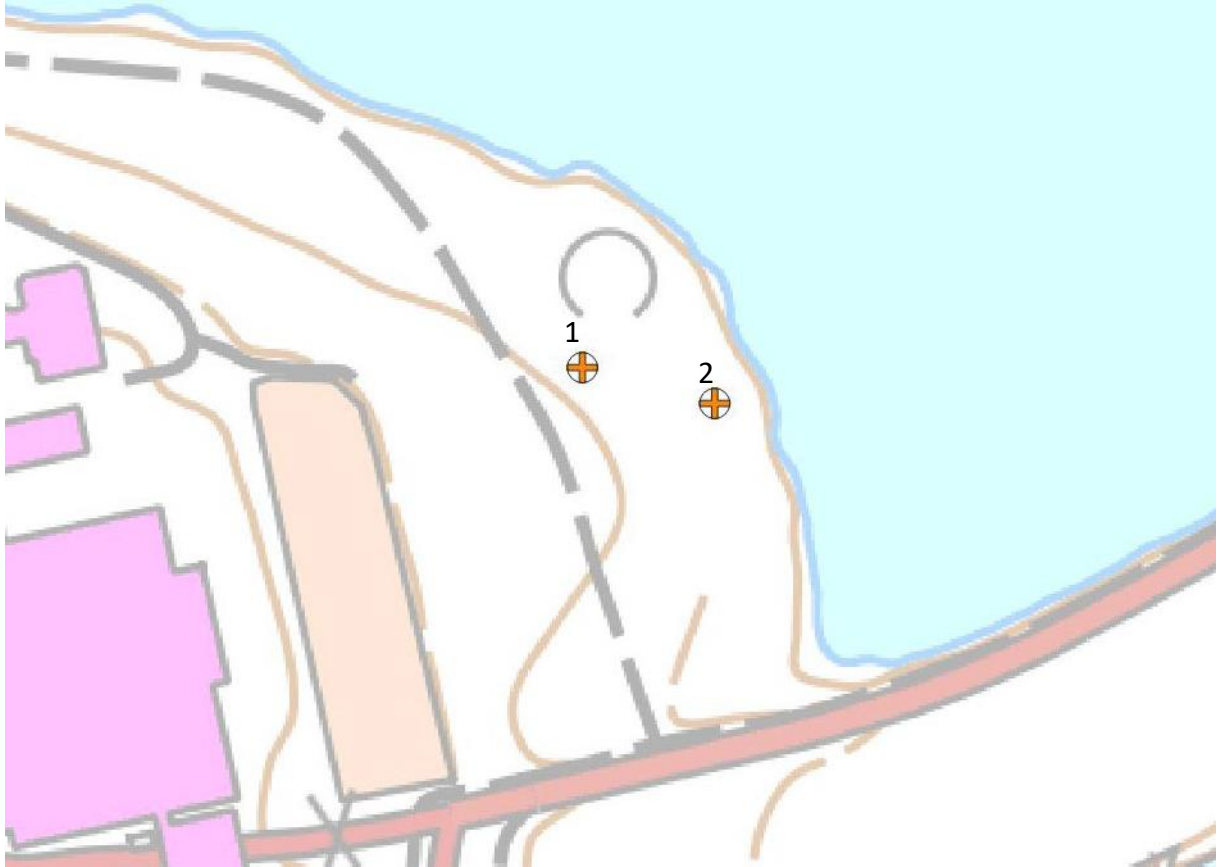


Kuva 4. Metallinilmaisimella löydetyt kolme luotia.



19.2.2020

Kuva 5. Metalliseostappi, joka löytyi selvitysalueelta.



Kartta 8. Löydöt. MK 1 : 2500.

1 = Metallitapin löytöpaikka

2 = Kolme luotia

19.2.2020

5 Tulokset

Inventointialue on Tohlopin rannan puistomaista metsää. Alueen maaperää on pohjoisosassa muokattu 1900-luvun puolivälissä ja alueen eteläosaan on tehty viemäri tai muita kaivantoja 1900-luvun aikana.

Inventoidun alueen keskivaiheilta löydettiin lähekkäin kolme luotia, jotka kokonsa perusteella ovat todennäköisesti peräisin kiväärin patruunoista. Hylsyjä paikalta ei löydetty, joten ne on mahdollisesti ammuttu jostain kauempaa. Luotien kärki ei ollut painunut, joten ne eivät todennäköisesti ole osuneet kovaan maaliin. Tohlopin ja Epilänharjun alueella käytiin kevättalvella 1918 taisteluita, joihin luodit voitaisiin liittää. Toinen mahdollinen selitys löytyy Epilänharjulla sijainneesta suojeluskuntatalosta ja mahdollisista suojeluskunnan harjoituksista Tohloppi järven jäällä. Kolmanneksi teoriaksi voidaan esittää toisen maailmansodan aikaista tuliasemaa Epilänharjulla, jonka miehistöllä on varmasti ollut käytössään myös kivääricaliiperisia aseita. Tarkempaa ajoitusta luodeille ei tässä yhteydessä voida antaa ja luotien alkuperä jää arvailujen varaan.

Lisäksi maininnanarvoinen havainto on rekeen tai muuhun hevostaluun kuulunut tappi. Tappia lienee käytetty esimerkiksi rekivällyjen kiinnitykseen ja se voitaisiin yhdistää paikalla kulkeneeseen tavitiehen.

Inventoinnin tuloksena ei havaittu uusia muinaisjäänköhteitä tai muita kulttuuriperintökohteita.

Tampereella 17.2.2020

Kalle Luoto

19.2.2020

6 Lähteet

Kirjallisuus

Eläköön Epilä 1991. Eläköön Epilä. Muistoja, kuvia, vitsejä, historiaa. Epilä-seuran julkaisuja 2.

Kuninkaan kartasto Suomesta 1776 - 1805. Toim. Timo Alanen & Saulo Kepsu. Suomalaisen Kirjallisuuden Seuran toimituksia 505. Helsinki.

Raninen Sami 2016: Tampereen kantakaupungin arkeologinen inventointi 2016 – 2017

Saarenheimo, Juhani 1974: Vanhan Pirkkalan historia. Vanhan Pirkkalan historiatoimikunta: Nokia, Pirkkala, Tampere & Ylöjärvi.

Välimäki, Heikki 2008. Winterin mutkan tarinoita. Historiaa, muistoja ja kuvia Epilästä. Epilän kaupungin-osakirja

Kartat

Tampereen kaupunki:

- Tampereen kaupunki, Oskari karttapalvelu (<https://kartat.tampere.fi/oskari/>)

Kansallisarkisto:

- Maanmittaushallitus,
Maanmittaushallituksen uudistusarkisto
isojakokartta Pispalan, Hyhkyn, Vaakkolan ja Tohlopin kylistä.
- Hall, Daniel (1767-68), Bergius, P. (1783)

Maanmittauslaitoksen arkisto:

- Erillinen toimituskartta, lohkominen, Kaarila 1:231